

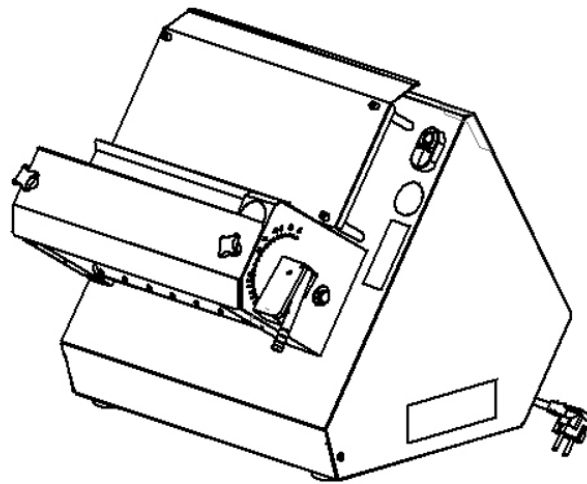


RESTOQUALITY

Instrukcja obsługi

Wałkownica do ciasta

Model: SNP300, SNP450, SNP600



Spis treści

SEKCJA 1: Informacje ogólne	3
SEKCJA 2: Budowa	4
SEKCJA 3: Obsługa	5
SEKCJA 4: Konserwacja	6
SEKCJA 5: Części zamienne	8
SEKCJA 6: Diagramy połączeń elektrycznych	20
SEKCJA 7: Ogólne warunki gwarancji	21

Dziękujemy za zakup naszego produktu. Przed pierwszym użyciem prosimy dokładnie zapoznać się z niniejszą instrukcją obsługi.



SEKCJA 1: Informacje ogólne

WPROWADZENIE

Przed rozpoczęciem użytkowania danego urządzenia należy przeczytać ze zrozumieniem poniższą instrukcję.

Niniejsza instrukcja musi być zawsze dostępna dla osób upoważnionych do obsługi urządzenia i przechowywana w jego pobliżu, w bezpiecznym miejscu.

Producent nie ponosi żadnej odpowiedzialności za jakiegokolwiek szkody wyrządzone osobom, zwierzętom i mieniu spowodowane nieprzestrzeganiem zasad opisanych w niniejszej instrukcji.

Instrukcja jest integralną częścią urządzenia i musi być przechowywana do ostatecznej utylizacji samej maszyny.

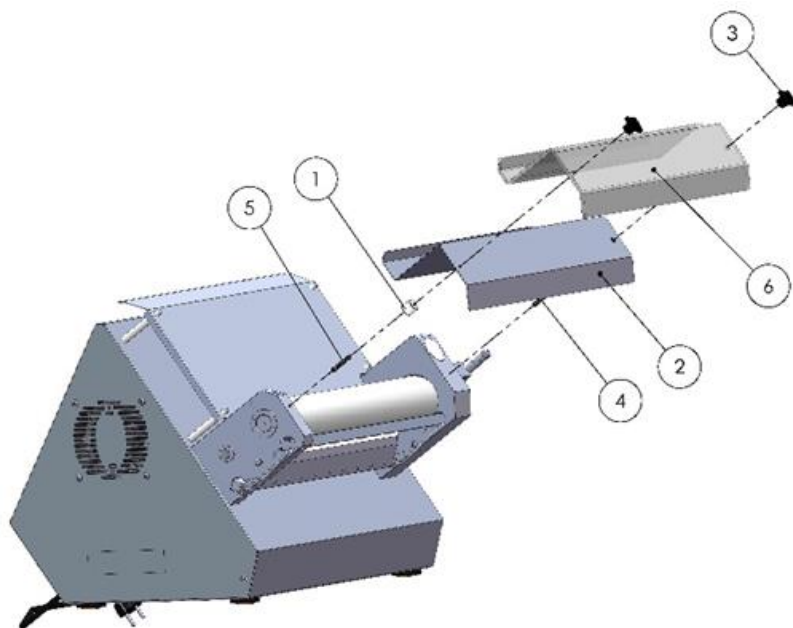
Upoważnieni operatorzy mogą wykonywać przy urządzeniu tylko te czynności, za które są odpowiedzialni.

Urządzenie stosowane przy lahmacun, pizzy i innych procesach walcowania ciasta. Grubość i średnicę ciasta można łatwo uzyskać dzięki systemowi regulacji szczeliny wałka. SNP300 walcowanie ciasta trwa min. 3, maks. 5 sekund, SNP450 i SNP600 min. 6, maks. 8 sekund z funkcją szybkiego i łatwego użytkowania.

SPECYFIKACJA TECHNICZNA

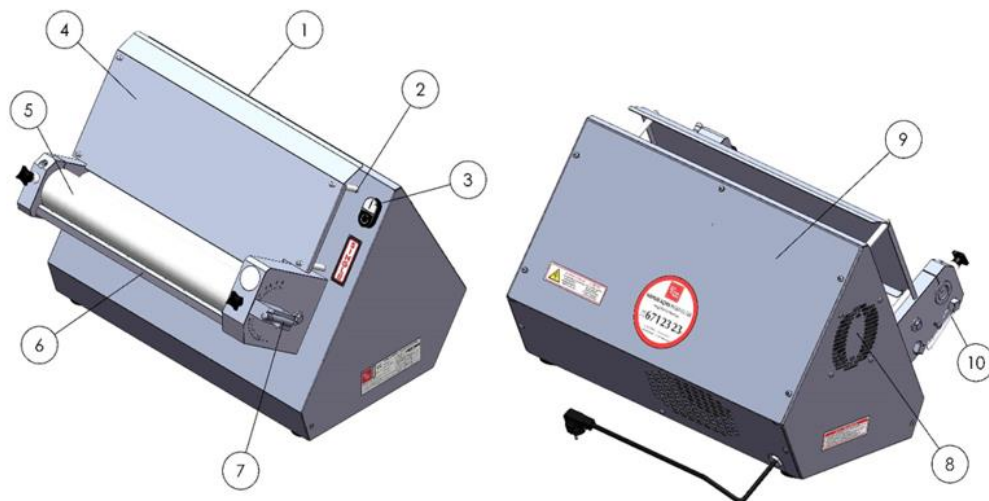
Specyfikacja techniczna	SNP300	SNP450	SNP600
Długość maszyny (cm)	54	54	54
Szerokość maszyny (cm)	44	59	74
Wysokość maszyny (cm)	44	44	44
Waga maszyny (kg)	34	40	47
Moc maszyny (kW)	0,37	0,37	0,37
Połączenie elektryczne (V-Hz)	230V 1N 50/60Hz	230V 1N 50/60Hz	230V 1N 50/60Hz
Max. waga ciasta (gr)	1500	2000	2500
Średnica ciasta (cm)	19-29	19-45	19-60
Zakres rolek (mm)	0-10	0-10	0-10
Ilość godzinowa produkcji	720-1200	450-600	450-600

SEKCJA 2: Budowa Elementy ochronne



- 1- Nasadka
- 2- Panel ochronny
- 3- Bakelit
- 4- Stała śruba
- 5- Stała śruba
- 6- Przezroczysty element ochronny (opcja)

Elementy korpusu



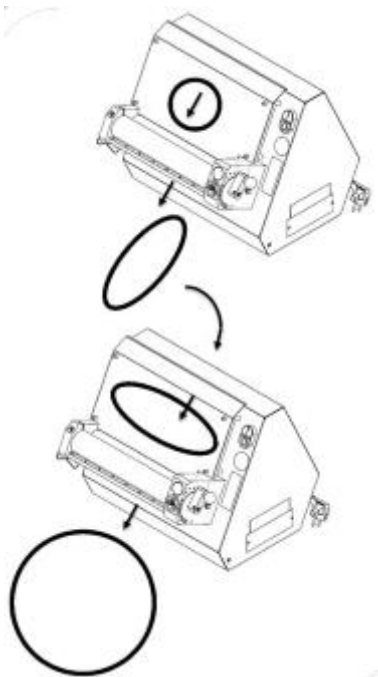
Widok od przodu

- 1- Korpus
- 2- Kołek uchwytu na panel
- 3- Przycisk start / stop
- 4- Centralny panel
- 5- Elementy rolujące

Widok od tyłu

- 1- Skrobak rolkowy
- 2- Regulacja uchwytu
- 3- Wentylator
- 4- Tylna obudowa
- 5- Element skrobaka

SEKCJA 3: Obsługa

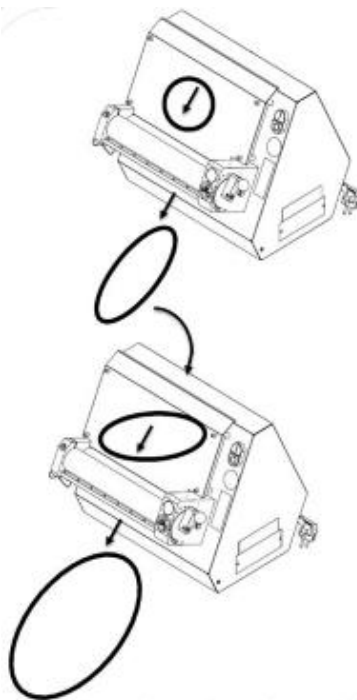


Do wałkowania ciasta okrągłego (ciasto lahmacun itp.);

- Ściśnij ciasto i rozciągnij je, aby uzyskać okrągły kształt.
- Przełóż ciasto do górnej szczeliny wałka.
- Obróć ciasto (pokazane na rysunku), a następnie przeciągnij przez urządzenie równoległe do dolnej szczeliny walca.

Do rozwałkowania ciasta elipsowego (ciasta na pide);

- Ściśnij ciasto i rozciągnij je, aby uzyskać okrągły kształt
- Przełóż ciasto do górnej szczeliny wałka.
- Obróć ciasto (pokazane na rysunku), a następnie przeciągnij przez urządzenie pod kątem 45 ° do dolnej szczeliny walca.



OSTRZEŻENIA DOTYCZĄCE BEZPIECZEŃSTWA

- 1- Bezpieczne napięcie wynosi od 230 V do 240 V.
- 2- Ustaw urządzenie na płaskiej powierzchni.
- 3- Jednofazowy podczas pracy.
- 4- Nie wycieraj urządzenia wilgotną szmatką, gdy jest podłączone do gniazdka.
- 5- Odetnij prąd elektryczny przed otwarciem systemu zabezpieczającego.
- 6- Codziennie sprawdzaj wlot powietrza do wentylatora chłodzącego

INSTRUKCJA OBSŁUGI I URUCHAMIANIA

- 1- Podłącz do jednofazowego zasilania elektrycznego.
- 2- Naciśnij przycisk „I”.
- 3- Wyreguluj przestrzeń wałka pokazaną na rysunku. (Ta procedura dostosowuje grubość i średnicę ciasta)



Ustaw grubość ciasta od „0” do „22”, jak pokazano na rysunku.

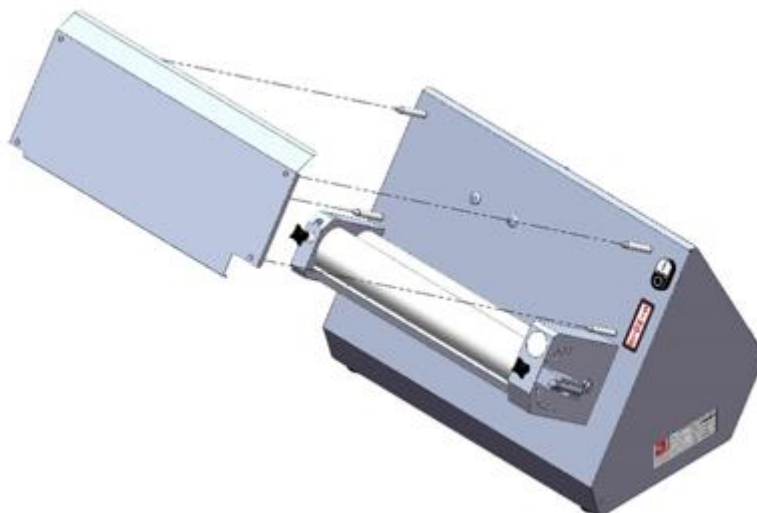
- Pociągnij uchwyt regulacyjny i obróć w kierunku „+” lub „-”.
- Obróć pokrętło w kierunku „+”, aby zwiększyć grubość ciasta. Obróć pokrętło w kierunku „-”, aby zmniejszyć grubość ciasta.
- Wciśnij gałkę uchwyty regulacyjnego po wyregulowaniu zamierzonego odstępu między rolkami.

UWAGA: Zaleca się, aby odstęp rolki wejściowej, był większy niż odstęp rolki wyjściowej.

UWAGA: Skrobaki muszą być rozciągnięte

SEKCJA 4: Konserwacja

Konserwacja zewnętrznej części obudowy



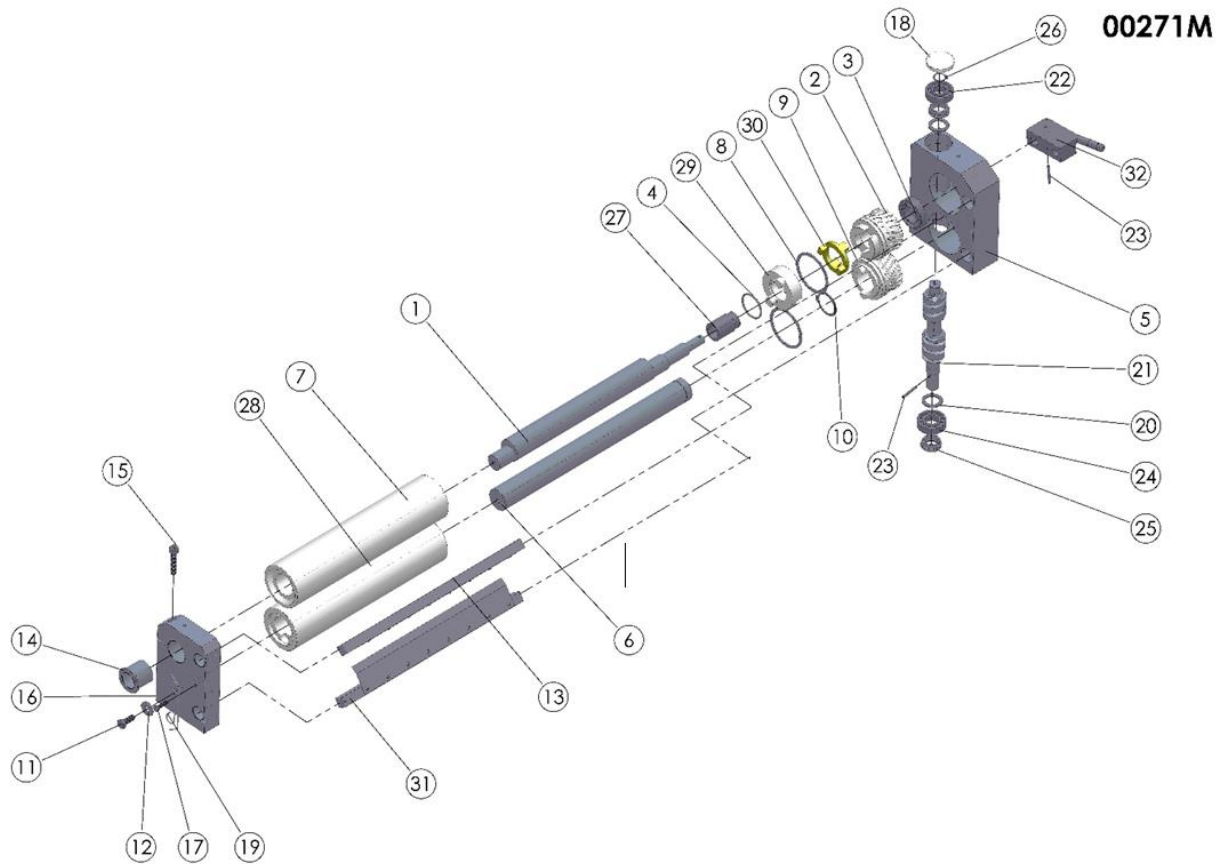
Wyciągnij środkowy panel pokazany na rysunku, a następnie wyczyść z mąki i okruchów. Zatrzymaj maszynę i odłącz zasilanie, a następnie wyczyść wilgotną szmatką. Nie podłączaj zasilania dopóki maszyna nie wyschnie.

Konserwacja skrobaków



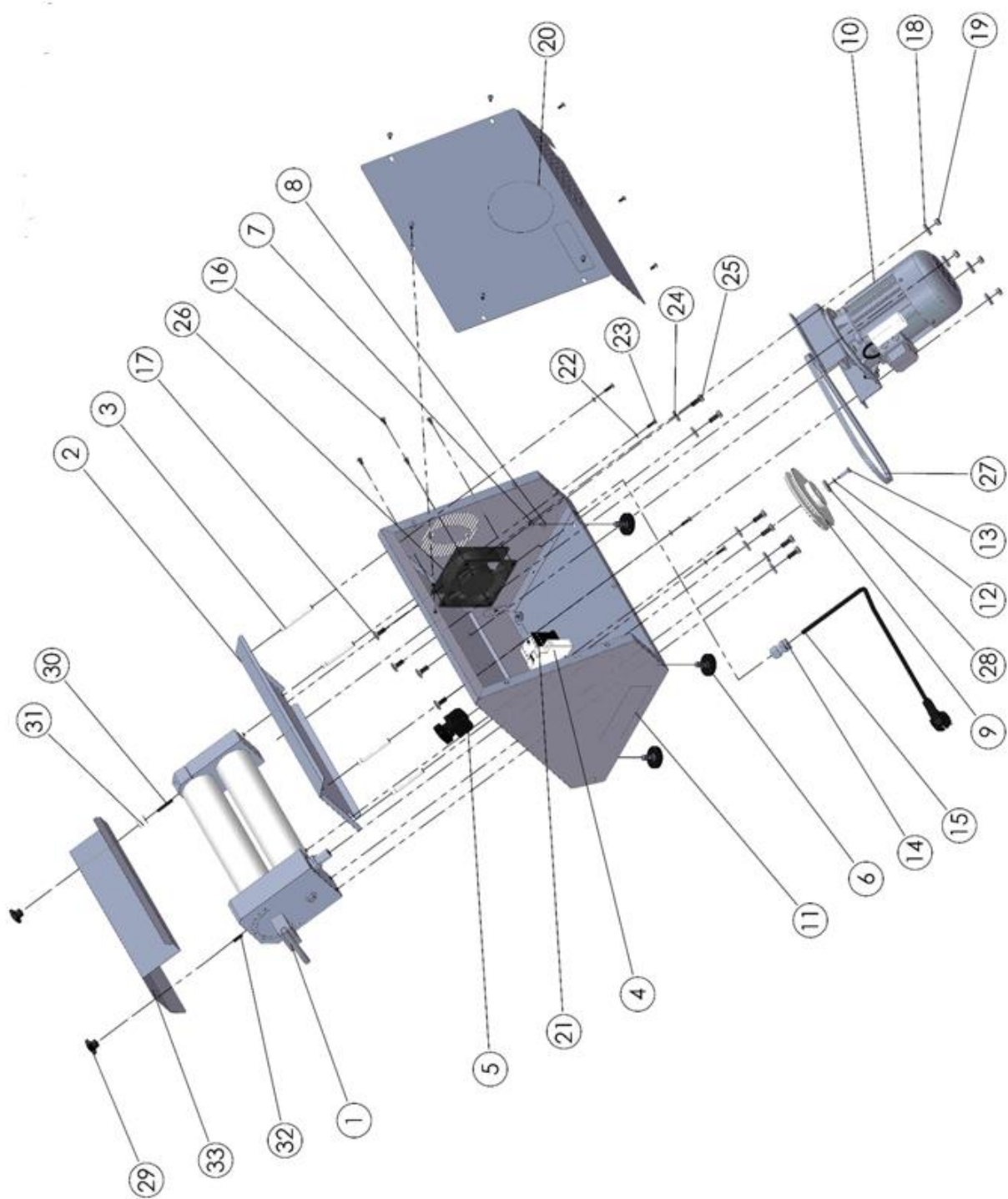
- Podnieś drut skrobaka, jak pokazano na rysunku
- Wymij skrobaki z otworu, jak pokazano na rysunku. Codziennie czyścić skrobaki.

SEKCJA 5: Części zamienne



00271M (GRUPA ROLEK) LISTA CZĘŚCI ZAMIENNYCH

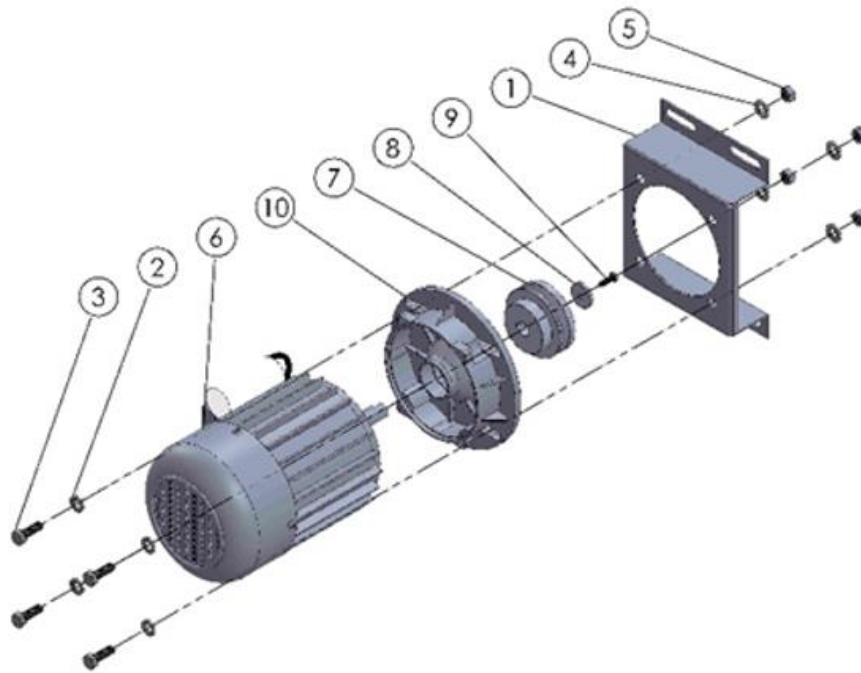
ITEM NO.	SPARE PART NUMBER	DESCRIPTION OF THE SPARE PART	UNIT	ITEM NO.	SPARE PART NUMBER	DESCRIPTION OF THE SPARE PART	UNIT
1	00240	ROLLER CAMSHAFT(TOP)	1	17	00047	BOLT	1
2	00204	GEAR	1	18	00219	COVER	1
3	00208	BEARING	1	19	00267	SCRAPER SPRING	2
4	00226	O-RING	1	20	00555	WASHER	1
5	00201	GEAR BOX	1	21	00206	WORM GEAR	1
6	00245	ROLLER SHAFT(TOP)	1	22	00209	BEARING	1
7	00261	TOP ROLLER	1	23	00096	PIN	2
8	00228	SHIFT SEGMENT	2	24	00207	BEARING	1
9	00205	GEAR	1	25	00565	THIMBLE	2
10	00249	SEGMENT	1	26	00211	SEGMENT	1
11	00043	BOLT	2	27	00570	THIMBLE	1
12	00044	WASHER	2	28	00256	TOP ROLLER (BOTTOM)	1
13	00352M	TOP ROLLER SCRAPER (BOTTOM)	1	29	00227	ROLLER BREAK COUPLER	1
14	00222	THIMBLE	1	30	00218	ROLLER BREAK COUPLER	1
15	00349	BOLT	1	31	00352M	TOP ROLLER SCRAPER(BOTTOM)	1
16	00574	ROLL BEARING	1	32	00263M	CONTROL LEVER GROUP	1



LISTA CZĘŚCI ZAMIENNYCH DO KORPUSU SNP300

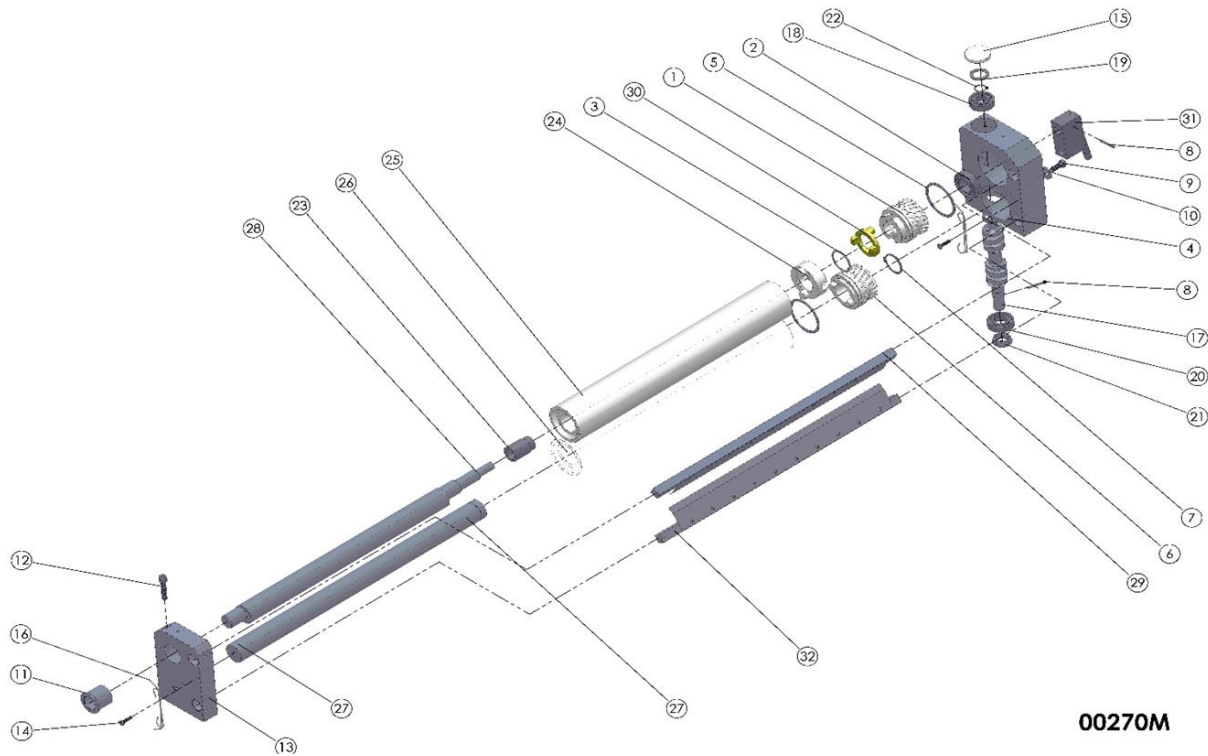
ITEM NO.	SPARE PART NUMBER	DESCRIPTION OF THE SPARE PART	UNIT	ITEM NO.	SPARE PART NUMBER	DESCRIPTION OF THE SPARE PART	UNIT
1	00271M	ROLLER GROUP	1	18	1258	WASHER	4
2	00478	MIDDLE FEEDER PLANE	1	19	01959	NUT	4
3	00132	MIDDLE WAY SHEET PIN (TALL)	4	20	00160M	REAR COVER	1
4	00057	FUSE		21	00056	CONTACTOR	1
5	0055	BUTTON	1	22	00051	WASHER	4
6	00354	STAYS	1	23	00049	BOLT	4
7	00298	NUT	4	24	00044	WASHER	6
8	01960	PLAIN WASHER	4	25	00043	BOLT	6
9	00212	PULLEY	4	26	00059	FAN	1
10	00154M	ENGINE	1	27	00299	BELT	1
11	00161M	BODY	1	28	00006	WASHER	1
12	00042	PLAIN WASHER	1	29	00124	BAKALITE	2
13	00041	BOLT	1	30	00549	STAY BOLT	1
14	00097	RECORD	1	31	00153	WEDGE	1
15	00355	ELECTRIC CABLE	1	32	00121	STAY BOLT	1
16	0046	BOLT	1	33	00589	CONTROL LEVER	1
17	00476	BOLT	12	34			

00154M



LISTA CZĘŚCI ZAMIENNYCH 00154M

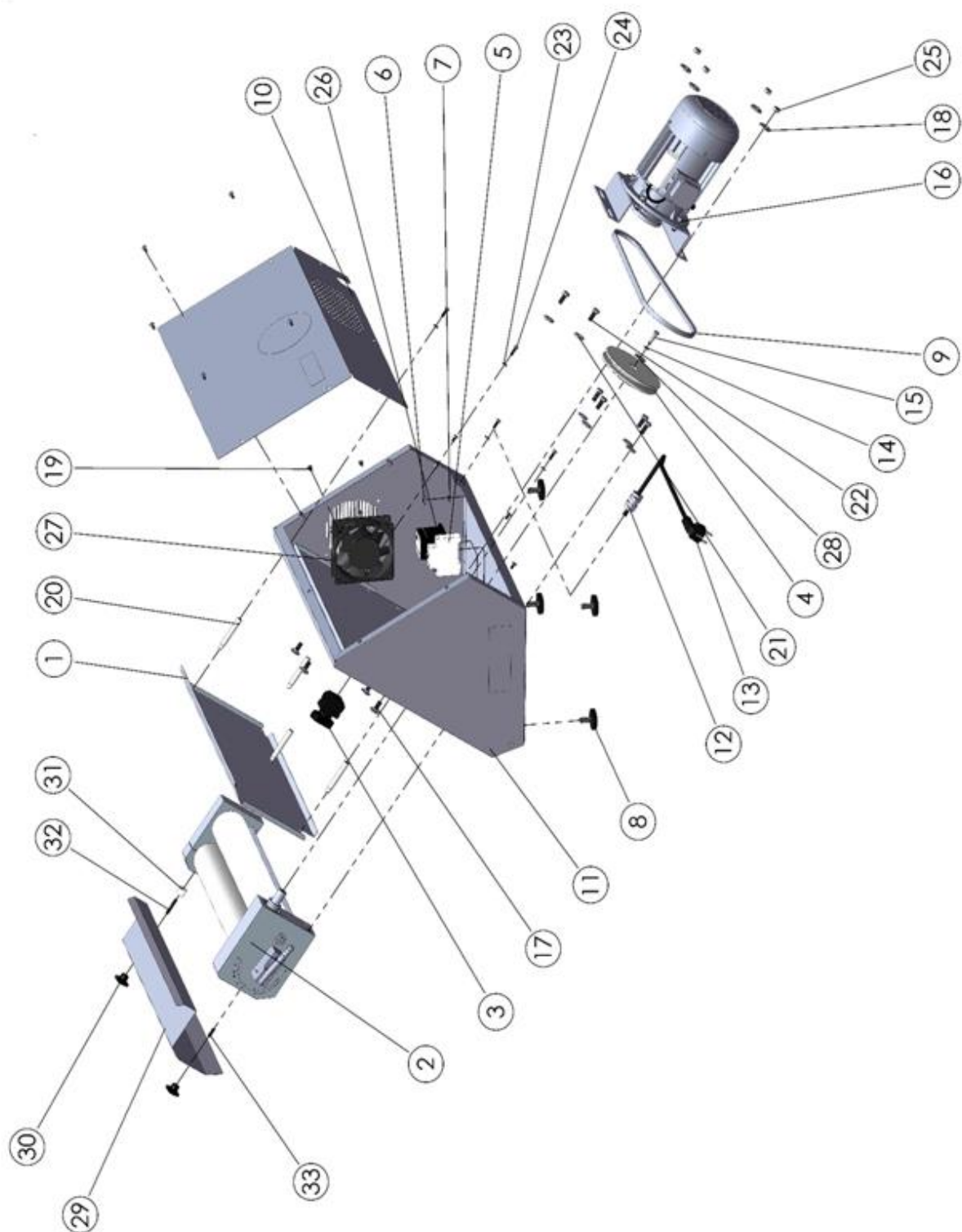
ITEM NO	SPARE PART NUMBER	DESCRIPTION OF THE SPARE PART	UNIT
1	00503	ENGINE SHEET	1
2	01963	WASHER	4
3	04072	BOLT	4
4	01961	PLAIN WASHER	4
5	01959	NUT	4
6	00023	ENGINE	1
7	00253	PULLEY	1
8	00098	PULP	1
9	00049	BOLT	1
10	00040	PLATE	1



00270M

LISTA CZĘŚCI ZAMIENNYCH 00270M (GRUPA ROLEK)

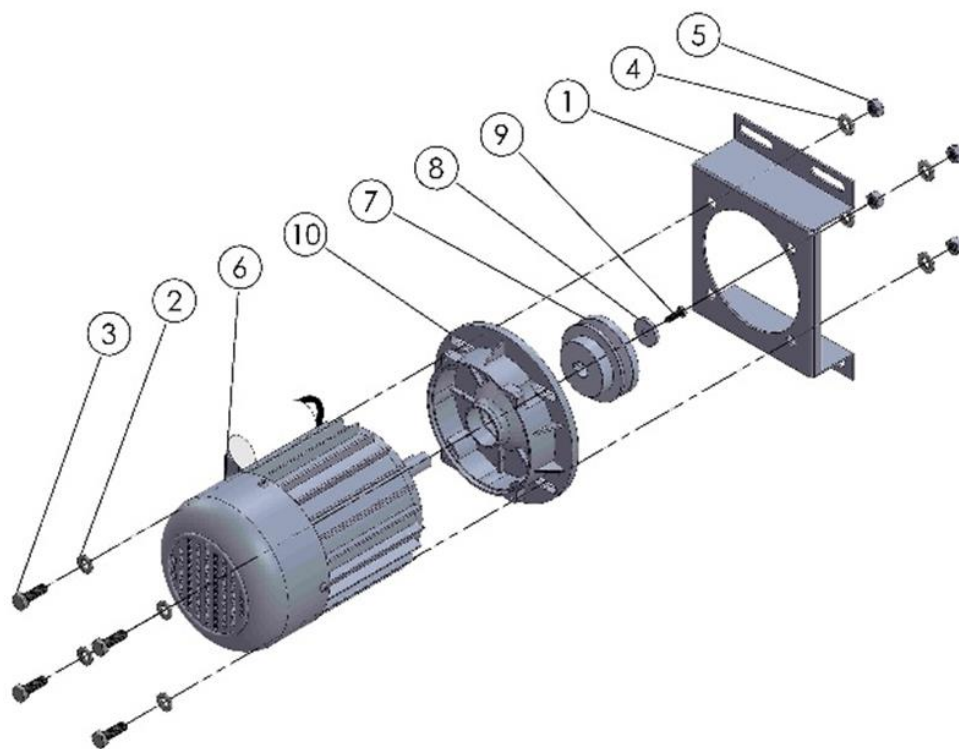
ITEM NO.	SPARE PART NUMBER	DESCRIPTION OF THE SPARE PART	UNIT	ITEM NO.	SPARE PART NUMBER	DESCRIPTION OF THE SPARE PART	UNIT
1	00204	GEAR	1	17	00206	WORM GEAR	1
2	00208	BEARING	1	18	00209	BEARING	1
3	00226	O-RING	1	19	00555	WASHER	2
4	00201	GEAR BOX	1	20	00207	BEARING	1
5	00228	SHIFT SEGMENT	2	21	00565	THIMBLE	1
6	00205	GEAR	1	22	00211	SEGMENT	1
7	00249	SEGMENT	1	23	00570	THIMBLE	1
8	00096	PIN	2	24	00227	ROLLER BREAK COUPLER	1
9	00043	BOLT	2	25	00468	ROLLER (TOP)	1
10	00044	WASHER	2	26	00493	ROLLER (BOTTOM)	1
11	00222	THIMBLE	1	27	00472	SHAFT	1
12	00349	BOLT	1	28	00471	CAMSHAFT	1
13	00574	ROLL BEARING	1	29	00073M	ROLLER SCRAPER (BOTTOM)	1
14	00047	BOLT	2	30	00218	ROLLER BREAK COUPLER	1
15	00219	COVER	1	31	00263M	CONTROL LEVER GROUP	1
16	00267	SCRAPER SPRING	4	32	00265M	ROLLER SCRAPER (TOP)	1



LISTA CZĘŚCI ZAMIENNYCH DO KORPUSU SNP450

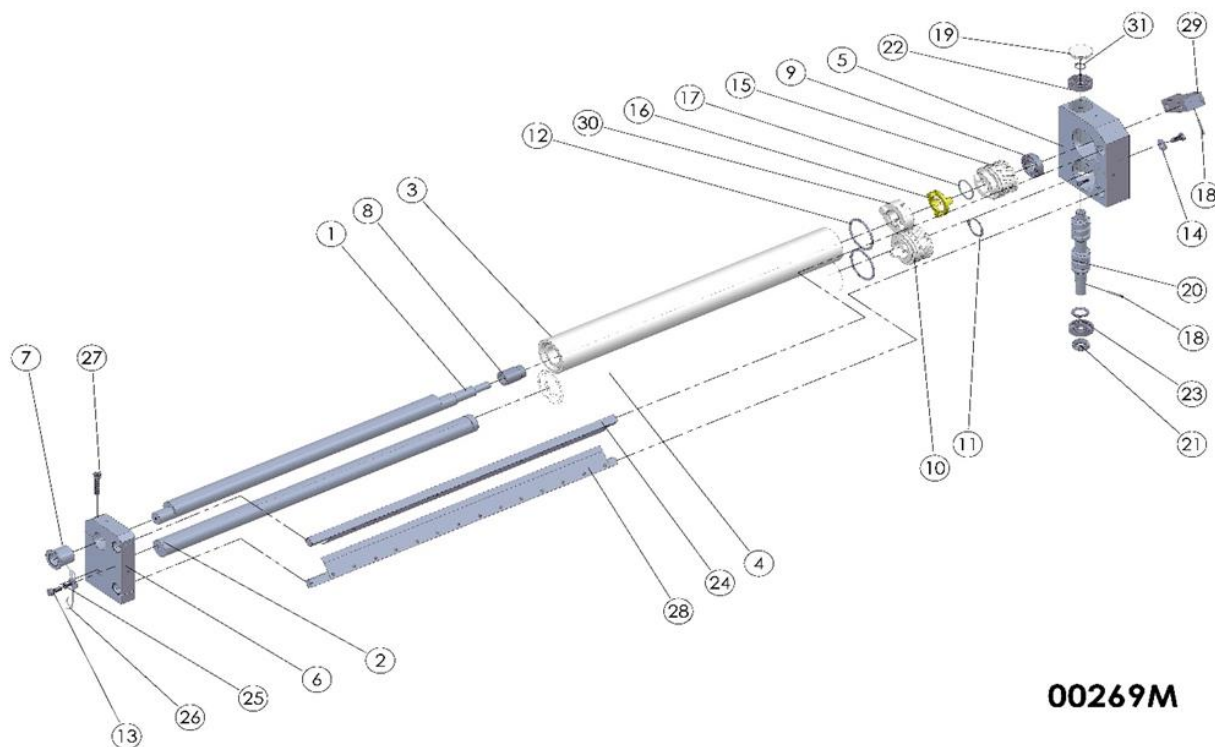
ITEM NO.	SPARE PART NUMBER	DESCRIPTION OF THE SPARE PART	UNIT	ITEM NO.	SPARE PART NUMBER	DESCRIPTION OF THE SPARE PART	UNIT
1	00483	DOUGH FEEDER	1	18	01258	WASHER	4
2	00270M	ROLLER GROUP	1	19	00046	BOLT	12
3	00055	BUTTON	1	20	00132	MIDDLE WAY SHEET PIN	4
4	00213	V BELT PULLEY	1	21	00044	WASHER	6
5	00057	FUSE	1	22	00043	BOLT	6
6	00298	NUT	4	23	00051	WASHER	4
7	01960	PLAIN WASHER	4	24	00049	BOLT	4
8	00354	STAYS	4	25	01959	NUT	4
9	00502	V BELT	1	26	00056	CONTACTOR	1
10	00156M	BACK PLATE	1	27	00059	VENTILATING FAN	1
11	00157M	BODY	1	28	00006	WASHER	1
12	00097	CABLE GLAND	1	29	00590	COVER PLATE	1
13	00355	PRINTED POWER	1	30	00124	BAKALITE	2
14	00042	PLAIN WASHER	1	31	00153	WEDGE	1
15	00041	BOLT	1	32	00549	STAY BOLT	1
16	00154M	ENGINE	1	33	00121	STAY BOLT	1
17	00476	BOLT	4	34			

00154M



LISTA CZĘŚCI ZAMIENNYCH DO 00154M

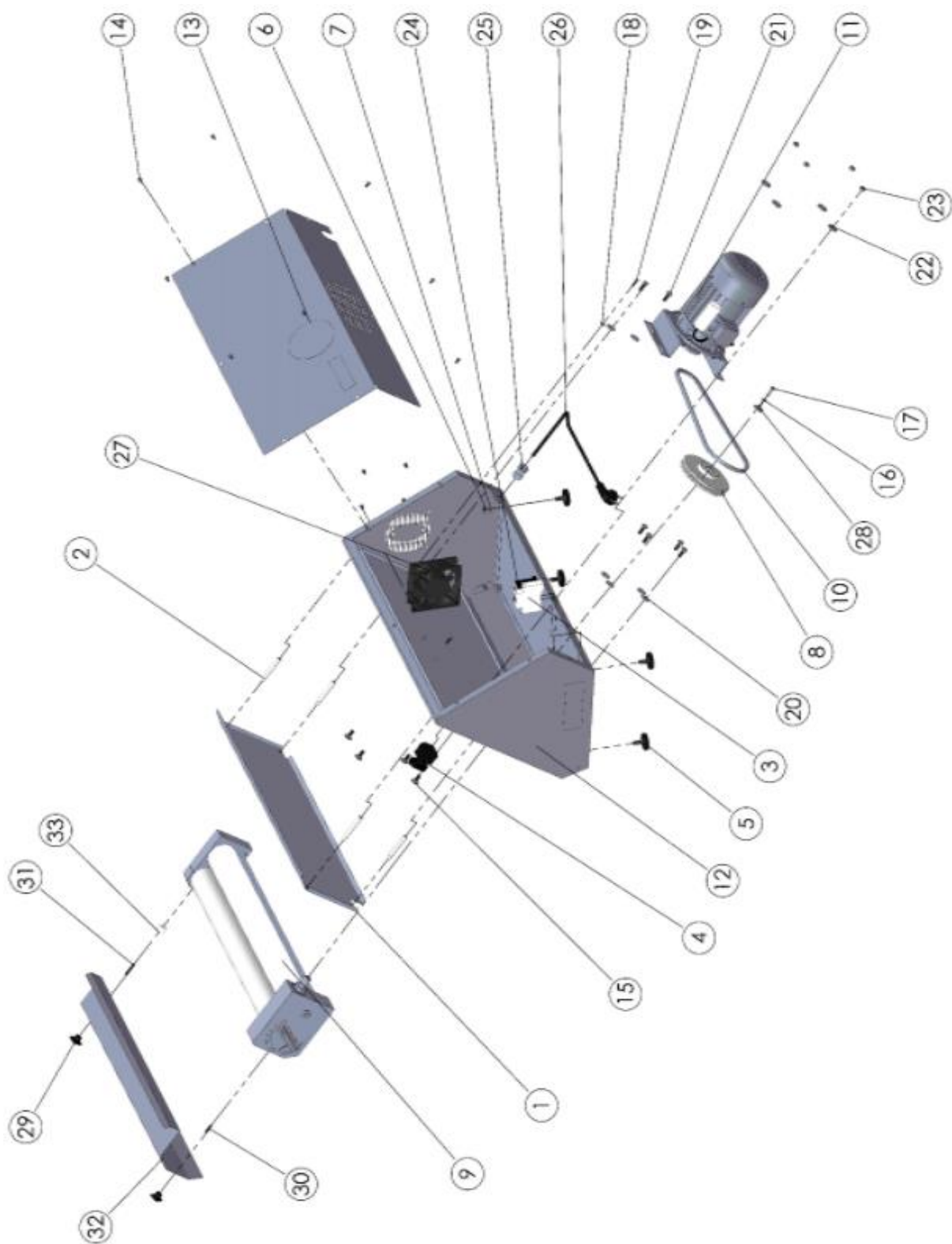
ITEM NO	SPARE PART NUMBER	DESCRIPTION OF THE SPARE PART	UNIT
1	00503	ENGINE SHEET	1
2	01963	WASHER	4
3	04072	BOLT	4
4	01961	PLAIN WASHER	4
5	01959	NUT	4
6	00023	ENGINE	1
7	00253	PULLEY	1
8	00098	PULP	1
9	00049	BOLT	1
10	00040	PLATE	1



00269M

LISTA CZĘŚCI ZAMIENNYCH DO 00269M

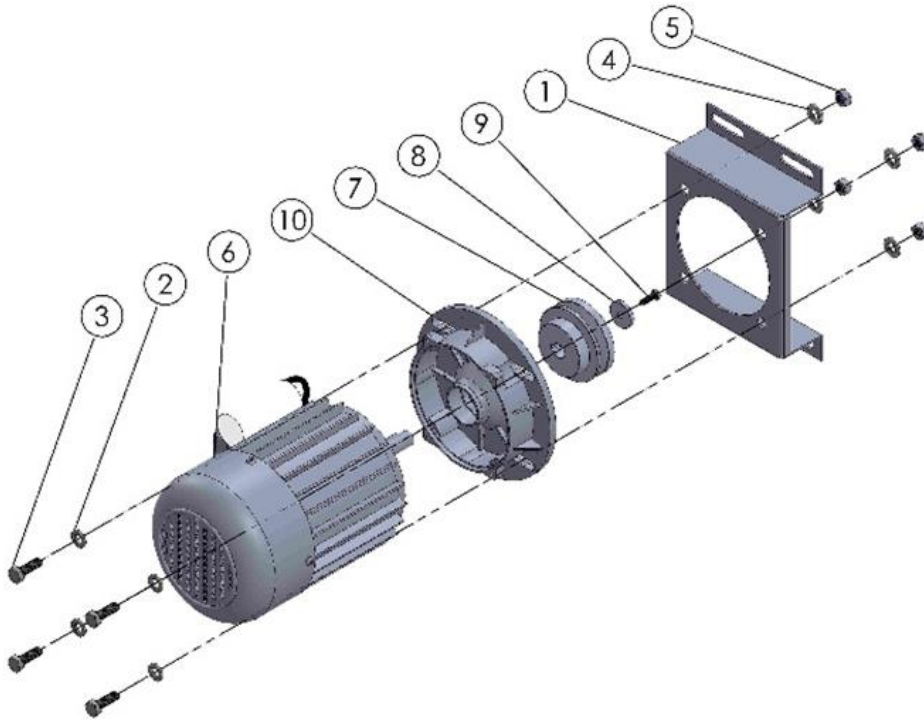
ITEM NO.	SPARE PART NUMBER	DESCRIPTION OF THE SPARE PART	UNIT	ITEM NO.	SPARE PART NUMBER	DESCRIPTION OF THE SPARE PART	UNIT
1	00566	CAMSHAFT	1	17	00226	O-RING	1
2	00248	BOTTOM ROLLER SHAFT (BOTTOM)	1	18	00096	PIN	2
3	00264	BOTTOM ROLLER (UPPER)	1	19	00219	CUP	1
4	00259	BOTTOM ROLLER(BOTTOM)	1	20	00206	WORM GEAR	1
5	00201	GEAR BOX	1	21	00565	THIMBLE	1
6	00574	ROLL BEARING	1	22	00207	BEARING	2
7	00222	THIMBLE	1	23	00555	WASHER	1
8	00570	THIMBLE	1	24	00265M	ROLLER SCRAPER	28
9	00208	BEARING	1	25	00047	BOLT	1
10	00205	GEAR	1	26	00267	SCRATCH SPRING	2
11	00249	RING	1	27	00349	BOLT	2
12	00228	GEAR RING	2	28	00354M	ROLLER SCRAPER (BOTTOM)	1
13	00043	SHIFT SEGMENT	2	29	00263M	CONTROL LEVER GROUP	1
14	00044	WASHER	2	30	00227	ROLLER BREAK COUPLER	1
15	00204	GEAR	1	31	00211	SEGMENT	1
16	00218	MIDDLE COUPLING	1				



LISTA CZĘŚCI ZAMIENNYCH DO SNP600

ITEM NO.	SPARE PART NUMBER	DESCRIPTION OF THE SPARE PART	UNIT	ITEM NO.	SPARE PART NUMBER	DESCRIPTION OF THE SPARE PART	UNIT
1	00494	FEEFER PLATE	1	18	00051	WASHER	4
2	00132	MIDDLE WAY FEEDER PIN(TALL)	4	19	00049	BOLT	3
3	00057	FUSE	1	20	00044	WASHER	6
4	00055	BUTTON	1	21	00043	BOLT	6
5	00354	STAYS	4	22	01258	WASHER	4
6	00298	NUT	4	23	01959	NUT	4
7	01960	PLAIN WASHER	4	24	00056	CONTACTOR	1
8	00212	PULLEY	1	25	00097	RECORD	1
9	00269M	ROLLER GROUP	1	26	00355	ELECTRIC CABLE	1
10	00502	BELT	1	27	00059	FAN	1
11	00154M	ENGINE	1	28	00544	BRACKET PLAIN	2
12	00162M	BODY	1	29	00124	BAKALITE	2
13	00163M	BACK PLATE	1	30	00121	STAY BOLT	1
14	00046	BOLT	12	31	00549	STAY BOLT	1
15	00476	BOLT	4	32	00588	COVER PLATE	1
16	00042	WASHER	1	33	00153	WEDGE	1
17	00041	BOLT	1	34			

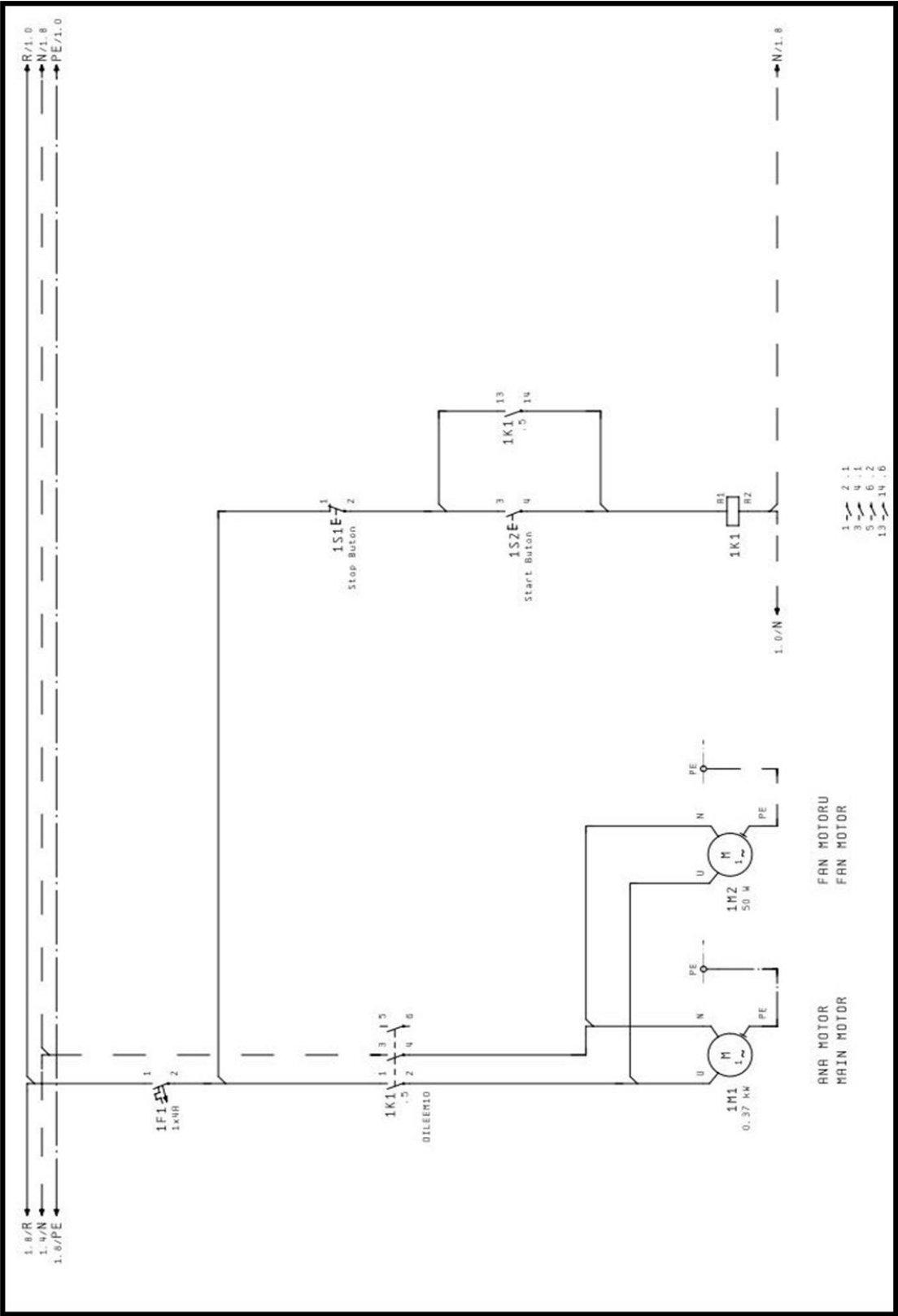
00154M



LISTA CZĘŚCI ZAMIENNYCH DO 00154M

ITEM	SPARE PART	DESCRIPTION OF	UNIT
1	00503	ENGINE PLATE	1
2	01963	WASHER	4
3	04072	BOLT	4
4	01961	PLAIN WASHER	4
5	01959	NUT	4
6	00023	ENGINE	1
7	00253	PULLEY	1
8	00098	PULP	1
9	00049	BOLT	1
10	00040	BRACKETS	1

SEKCJA 6: Diagramy połączeń elektrycznych



SEKCJA 7: Ogólne warunki gwarancji

Niniejszy dokument reguluje zasady gwarancji udzielanej przez spółkę **Resto Quality sp. z o.o.** na sprzedawane Towary i stanowi załącznik do Ramowych Warunków Handlowych, określone poniżej zasady ochrony gwarancyjnej obowiązują zawsze gdy Resto Quality sp. z o.o. udziela gwarancji na sprzedawany towar.

1. Gwarancja udzielana jest na okres 12 miesięcy od daty zakupu Towarów.
2. Ochrona gwarancyjna udzielana jest wyłącznie na terytorium Rzeczypospolitej Polskiej.
3. W okresie trwania gwarancji Spółka zobowiązuje się do bezpłatnego podjęcia koniecznych działań celem przywrócenia Urządzeń do prawidłowego funkcjonowania – do stanu w którym możliwe będzie normalne i zgodne z przeznaczeniem korzystanie z urządzeń - jeżeli wada występowała lub była następstwem wad tkwiących w Urządzeniach (Urządzeniu) w chwili jego sprzedaży (wady produkcyjne, wady technologiczne) i nie została spowodowana przez Klienta lub osoby trzecie lub nie wynikły inne przyczyny skutkujących utratą gwarancji.
4. Celem wypełnienia powyższych obowiązków Spółka zobowiązuje się do – w zależności od konieczności :
 - a. przeprowadzenie nieodpłatnej diagnozy usterki
 - b. przeprowadzenia nieodpłatnej naprawy Urządzenia
 - c. przeprowadzenia nieodpłatnej wymiany części Urządzenia na nowe o konieczności przeprowadzenia napraw lub wymiany poszczególnych części oraz zakresie naprawy (wymiany) każdorazowo decydować będzie Spółka w oparciu o wskazania uprawnionego serwisanta.
5. Spółka wykonuje powyższe działania zgodnie z wytycznymi producenta z wykorzystaniem odpowiednich części zamiennych.
6. Spółka może zlecić przeprowadzenie działań osobom trzecim.
7. Zakresem usług serwisowych (gwarancji) nie są objęte :
 - a. uszkodzenia mechaniczne,
 - b. uszkodzenia wynikłe z działania siły wyższej (pożar, powódź, zalanie wodą, zmiany napięcia etc.)
 - c. czynności związane z konserwacją i normalnym użytkowaniem Urządzenia (czyszczenie, odkamienianie, smarowanie, wymiana elementów eksploatacyjnych i podlegających normalnemu zużyciu – lampy, żarówki, bezpieczniki, baterie, uszczelki, paski klinowe, łańcuchy napędowe etc.)
 - d. uszkodzenia wynikające z oddziaływania siły fizycznej ponad siłę konieczną dla normalnego korzystania z Urządzeń,
 - e. uszkodzenia powstałe z winy Klienta lub osób trzecich,
 - f. uszkodzenia wynikające z nieprawidłowego korzystania, wykorzystywania, użytkowania, eksploatacji Urządzeń
 - g. uszkodzenia będące skutkiem zaniedbań w wypełnianiu obowiązków spoczywających na użytkowniku Urządzeń.
 - h. uszkodzenia wynikające z nieprawidłowego podłączenia urządzenia lub braku wykorzystywania wymaganych akcesoriów (np. zmiękcacz do wody, filtry, etc.)
 - i. jak również usterki będące następstwem powyższych zdarzeń

8. Przypominamy o obowiązku sprawdzenia towaru dostarczanego do Państwa w obecności kuriera (dostawcy, przewoźnika) oraz w przypadku stwierdzenia uszkodzeń o obowiązku sporządzenia protokołu zgłoszenia szkody. Brak sprawdzenia przesyłki oraz prawidłowego zgłoszenia reklamacji do przewoźnika skutkuje utratą późniejszej możliwości do zgłoszenia roszczeń z tego tytułu.
9. W zakresie nie objętym gwarancją Spółka świadczy obsługę serwisową – za dodatkową opłatą.
10. Klient może zlecić Spółce przeprowadzenie prac (działań) dodatkowych, Strony ustalają, iż Spółka może takie działania proponować, jednak ich przeprowadzenie zawsze będzie wymagało zgody Klienta. Zasady wynagrodzenia za prace dodatkowe Strony ustalać będą w toku wzajemnych relacji.
11. Każdorazowo Klient zobowiązuje się do udostępnienia Urządzeń w uzgodnionym terminie i miejscu w taki sposób by możliwe było przeprowadzenie wymaganych prac serwisowych w sposób niezakłócony. Ewentualny brak udostępnienia Urządzeń traktowany będzie na równi z nieuzasadnioną interwencją serwisową.
12. W przypadku nieuzasadnionej interwencji uprawnionych serwisantów, Klient zobowiązany będzie do pokrycia kosztów takiej interwencji – w szczególności kosztów dojazdu oraz wynagrodzenia dla serwisantów.
13. Spółka podkreśla, a Klient jednoznacznie przyjmuje iż następujące działania skutkować będą utratą ochrony gwarancyjnej:
 - a. dokonanie jakichkolwiek zmian, modyfikacji, przeróbek, napraw czy szeroko rozumianej ingerencji w Urządzenia przez osoby inne niż wskazane przez Spółkę
 - b. naruszenie plomb lub znaków fabrycznych
 - c. stwierdzenie uszkodzeń urządzenia innych niż wynikające z normalnego użytkowania (uszkodzeń mechanicznych, termicznych, chemicznych, elektrycznych, wywołanych ogniem, wilgocią etc.)
 - d. nieprawidłowe podłączenie urządzenia, jak również brak wykorzystywania wymaganych akcesoriów (np. zmiękczacz do wody, filtry, etc.)
14. Zgłoszenie usterki odbywać będzie się - poprzez przesłanie przez Klienta zgłoszenia awarii na adres e-mail: **serwis@restoquality.pl**
15. Towary co do których zgłaszane są roszczenia z tytułu gwarancji:
 - a. o masie do 30 kg należy dostarczyć pod wskazany przez Spółkę adres uprawnionego serwisu
 - b. o masie powyżej 30 kg – w zależności od wskazań Spółki należy dostarczyć pod wskazany przez Spółkę adres uprawnionego serwisu lub naprawiony zostanie przez wskazanych serwisantów w miejscu jego instalacji (znajdowania się).
 - c. przypominamy, iż na Kliencie dokonującym przesłania Urządzenia pod wskazany adres spoczywa obowiązek należytego zapakowania reklamowanego Urządzenia na czas jego transportu (w szczególności poprzez takie zapakowanie które zabezpieczy Urządzenie przed uszkodzeniem oraz umożliwi jego bezpieczny transport i wykonywanie czynności załadunkowych).
 - d. Spółka może – w zależności od ustaleń Stron oraz w ramach gestu handlowego – świadczyć pomoc w organizacji transportu Urządzenia.

- e. obowiązkiem Klienta jest terminowy odbiór Urządzenia zwrotnie przesyłanego po przeprowadzeniu prac serwisowych w szczególności odbiór przesyłki w czasie i miejscu uzgodnionym. Ewentualny brak odbioru Urządzenia wedle pierwotnych ustaleń skutkować będzie obciążeniem Klienta wynikłymi z tego kosztami (m.in. kosztami ponownego przesłania / transportu Urządzenia).

16. Strony ustalają następujące terminy reakcji Spółki na ewentualne zgłoszenia dot. usterek Urządzeń:

- a. zwrotny kontakt telefoniczny – do 5 dni roboczych od daty zgłoszenia
- b. wizyta uprawnionego serwisanta – do 14 dni od daty zgłoszenia
- c. wykonanie naprawy zależne jest od otrzymania przez Spółkę lub inny wyznaczony do przeprowadzenia prac serwisowych podmiot części zamiennych i w zależności od terminu realizacji dostaw przez producenta może wynieść do 60 dni od daty wizyty serwisanta.

Spółka

Klient

Resto Quality Sp. z o.o.
Zamknięta 10/1,5
30-554 Kraków
Tel.: 12-307-06-72
Tel2.: 791 003 909
Email: info@restoquality.pl
Serwis: 577 609 633
Email: serwis@restoquality.pl